

Lansinoh®



MANUAL BREAST PUMP
INSTRUCTIONS FOR USE

SACALECHES MANUAL
**INSTRUCCIONES
PARA EL USO**

Congratulations on your decision to give your baby the best possible start in life by breastfeeding. The multitude of health benefits for both you and your baby are well documented. Although breastmilk is always best, providing breastmilk for your baby when you have to be away isn't always easy. It requires a special effort, and you should be very proud of your commitment to provide your baby the perfect nutrition for ideal growth and development. Our manual pump was designed to be quick and easy for mothers who have to pump occasionally and who appreciate the convenience of a manual pump.

Instructions for Use:

Please take time to read through this manual before you use your Lansinoh Manual Breast Pump for the first time.

Contents:

- 1 Introducing the Lansinoh Manual Breast Pump
- 2 Lansinoh Manual Breast Pump Parts
- 3 How to Clean and Sterilize Your Lansinoh Manual Breast Pump
- 4 How to Assemble Your Lansinoh Manual Breast Pump
- 5 Tips About Pumping
- 6 How to Use Your Lansinoh Manual Breast Pump
- 7 How to Store Your Expressed Breastmilk
- 8 Troubleshooting for the Lansinoh Manual Breast Pump

These instructions are also available for viewing on our website: Lansinoh.com

1

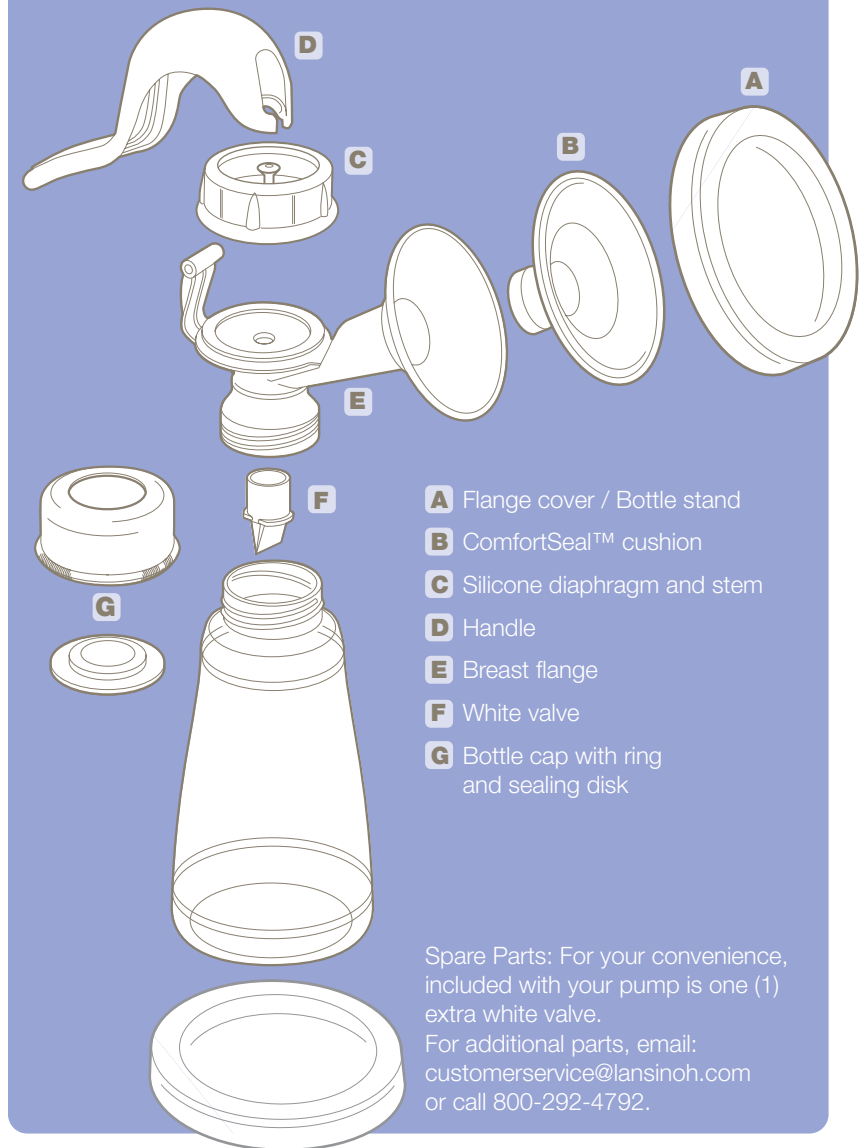
Introducing the Lansinoh Manual Breast Pump

The Lansinoh Manual Breast Pump has been designed specifically with the needs of breastfeeding mothers in mind. Its ComfortSeal™ cushion creates a vacuum providing reliable suction while imitating your baby's nursing rhythm, resulting in comfortable and fast milk flow. The pump is easy to assemble, easy to use and easy to clean since all of the parts are dishwasher safe.

The American Academy of Pediatrics and other major medical organizations recommend that babies be exclusively breastfed for 6 months, breastfed for 12 months with complementary foods and thereafter for as long as the mother and baby wish to continue. To assist you in meeting these goals, Lansinoh has created this Manual Breast Pump to help you provide breastmilk for your baby while you are separated, to help keep up your supply and to have your milk available for him or her when you are apart.

2

Lansinoh Manual Breast Pump Parts



3

How to Clean and Sterilize Your Lansinoh Manual Breast Pump

Sterilize:

Prior to using your pump for the first time, disassemble it (remove silicone diaphragm and stem, ComfortSeal cushion, white valve and separate bottle, cap and sealing disk) and boil all parts (including bottle stand/flange cover) for 10 minutes. Remove all parts from water immediately after boiling. Completely air dry before assembly and before the next use.

Cleaning:

The breast flange, bottles, handle and flange cover/bottle stand may be cleaned in the upper compartment of your dishwasher or hand washed with dish soap and hot water. For best results when hand washing the pump, we recommend using the cleaning brush to thoroughly clean your breast flange. Do not use solvents or abrasives. Rinse with hot, clean water.

The white valve, silicone diaphragm and stem, and the ComfortSeal cushion can be washed in the dishwasher; however, we recommend washing them by hand to prevent loss and to extend their usefulness. Completely air-dry all parts on a clean towel or drying rack.

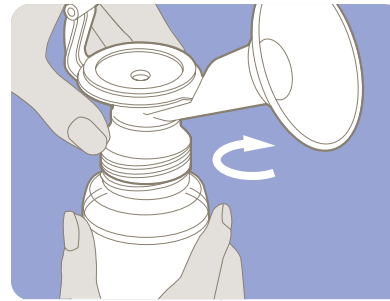
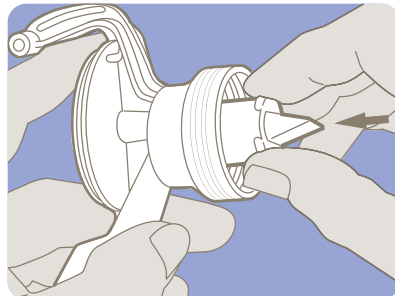
Note: Use caution when cleaning the small white valve. It is important for proper suction. Do not use excessive force and do not clean with a baby bottle brush, a nipple brush or the cleaning brush included with your pump. Gently wash by hand in hot, soapy water and rinse under hot running water.

4

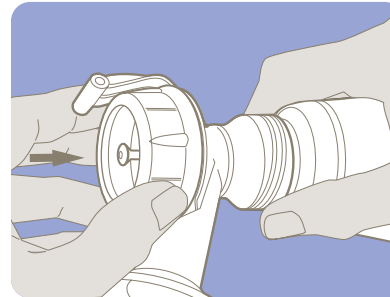
How to Assemble Your Lansinoh Manual Breast Pump

Note: Prior to assembling your Lansinoh Manual Breast Pump ensure that all parts have been cleaned and sterilized as detailed in section 3 of this manual.

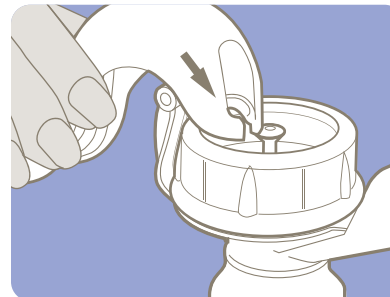
- 1 Wash your hands thoroughly.
- 2 Gently secure the white valve onto the breast flange from underneath, making sure the white valve is flush with the lip of the breast flange. It is not necessary to use excess force when applying the white valve. If you find that the white valve is difficult to remove, you have pushed it too far onto the breast flange.



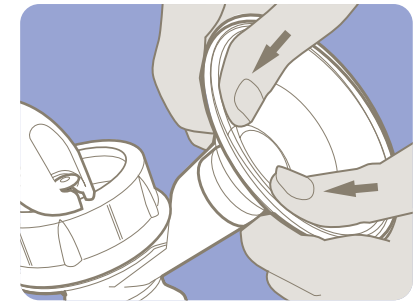
- 3 Screw the bottle onto the breast flange.



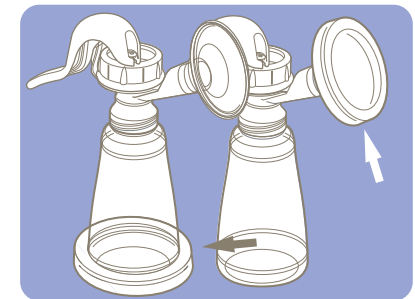
- 4 Place the silicone diaphragm and stem on top of the breast flange. Make sure it fits securely around the rim by pressing down with your fingers to ensure a perfect seal.*



- 5 Place the forked end of the handle under the diaphragm stem and push down gently on the handle until it clicks into place.

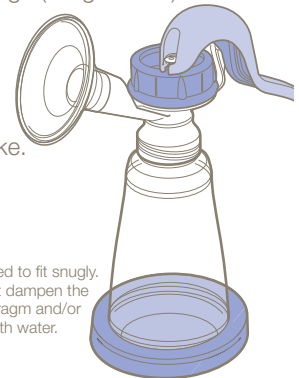


- 6 Carefully insert the ComfortSeal cushion into the funnel of the breast flange, making sure it is perfectly sealed around the rim of the funnel.*



- 7 To make the pump completely stable, insert the bottle into the bottle stand. Or, when not in use, the bottle stand can be used as a cover over the breast flange (flange cover).

- 8 When fully assembled, this is what your pump should look like.



*These parts are designed to fit snugly. For easier assembly, just dampen the rim of the silicone diaphragm and/or ComfortSeal Cushion with water.

5

Tips About Pumping

- Familiarize yourself with the pump and parts prior to use.
- The most important part of successful pumping is the let-down reflex. This is when your milk begins to flow freely. Warm wet compresses applied to the breast and light, circular massaging of the breast prior to and/or during a pumping session can help this natural reflex occur.
- Try to choose a time to pump when you are not rushed and will not be interrupted. Trying to relax while you are thinking of your baby or looking at a photo of your baby can also be helpful when pumping your milk.
- Overall a pumping session can last about 20-30 minutes. Remember, successful pumping is a learned art. Early practice sessions may be shorter or longer than stated here and may result in only a small amount of milk collected. Milk is produced on a supply and demand basis and pumping your breasts regularly in addition to nursing your baby stimulates and maintains the milk supply.
- If breastfeeding problems occur, call your physician, an International Board Certified Lactation Consultant, or a La Leche League Leader.
- You may pump one breast while nursing the baby on the other. This allows you to maximize pumping effectiveness using the let down reflex stimulated by your baby's suckling.
- Make sure the tunnel of the breast flange is tilted slightly downward to allow the milk to flow naturally toward the bottle.
- You may pump into any standard sized screw-top baby bottle.
- Should you choose to use the Lansinoh bottle with a nipple of your own, please take the following precautions:
 - Always test the temperature of any liquid before feeding your baby.
 - Do not let a child take a bottle to bed or self feed for long periods.
 - To prevent possible choking hazard, test strength of the nipple by pulling on the bulb portion. Discontinue use if any tear or crack appears.

6

How to Use Your Lansinoh Manual Breast Pump

If possible, wait until your milk supply and breastfeeding schedule are well established. This is normally at least 3-4 weeks after birth, unless told otherwise by your doctor or breastfeeding advisor.

- 1 Wash your hands thoroughly and make sure your breasts are clean.
- 2 Make sure you have sterilized and carefully assembled your pump exactly as described in the sections "How to Clean and Sterilize Your Lansinoh Manual Breast Pump" and "How to Assemble Your Lansinoh Manual Breast Pump."

- 3 Press the breast flange and ComfortSeal cushion of the pump firmly against your breast; making sure the seal is secure so that no air can escape.
- 4 As you gently push down on the pump handle you will feel the suction on your breast. You do not need to depress the handle fully to create a vacuum; only as much as is comfortable. Initially squeeze the handle with short quick compressions until let-down is achieved. Your milk will soon start flowing even though you may not use all the suction the pump can generate.
- 5 Begin by pumping 6-7 times quickly to initiate let down. Then, hold the handle down for 2-3 seconds, and allow it to return to its resting place. These 2-3 second cycles imitate your baby's natural nursing pattern and allow the milk to flow into the bottles between strokes.
- 6 Milk should begin to flow after the first few strokes. Do not worry if your milk does not flow immediately. Relax and continue pumping.

Warning: Do not continue pumping for more than five minutes at a time if no result is achieved. Try expressing at another time during the day.

Please remember: Should pumping become very painful or uncomfortable, you should stop using the pump and consult your doctor or breastfeeding advisor.

7

How to Store Your Expressed Breastmilk

Breastmilk should be stored in a clean, sealed container.

Do not store your breastmilk in a freezer door. The door tends to be the warmest part of the freezer because of opening and closing. Date all milk and use the oldest milk first.

Breastmilk Storage Guidelines

Where	Temperature	Time
At room temperature (fresh milk)	66° to 78°F (19° to 26°C)	4 hours (ideal) up to 6 hours (acceptable)* (Some sources use 8 hours)
In a refrigerator	<39°F (>4°C)	72 hours (ideal) up to 8 days (acceptable)**
In a freezer	-0.4° to -4°F (-18° to -20°C)	6 months (ideal) up to 12 months (acceptable)

* The preference is to refrigerate or chill milk right after it is expressed.

** Eight days is acceptable, ideally collected in a very clean, careful way.

Thawing

Thaw frozen milk in the refrigerator or place the container under cool running water, gradually warming the water until the milk is thawed. Thawed milk can be kept in a refrigerator for up to 24 hours. **Do not** refreeze milk once it is thawed.

Gently swirl the container of thawed milk before feeding to baby to mix the layers that have separated. Breastmilk is not homogenized and the “cream” will rise to the top of the bottle. Breastmilk can vary in color and consistency depending upon the time of the day that the milk was expressed, what you have eaten, and the age of the baby at the time of pumping. **Do not** shake the bottle vigorously to mix the layers as doing so can damage the live components of your milk.

Do not microwave human milk! Microwaving alters the composition of the milk. Microwaving also may create “hot spots” in the milk that could burn the infant.

Do not thaw breastmilk in very hot or boiling water.

8

Troubleshooting for the Lansinoh Manual Breast Pump

Lack of Suction / Decreased Suction

If it feels like the suction has decreased, try the following:

- Make sure that all pump parts have been properly dried and properly assembled.
- Inspect the white valve for a tear or pinhole. This component is critical to achieving proper suction. If necessary, replace the white valve with the spare valve provided with the pump.
- Ensure that the silicone diaphragm and stem is fitted securely to the pump body and a perfect seal is created.
- Ensure that the ComfortSeal cushion is fitted securely to the breast flange and a perfect seal is created.

No Milk Expressed

If you are not successful in expressing any milk, try the following:

- Make sure that all the parts have been properly dried and assembled and that proper suction is created.
- Try to relax as successful pumping is a learned art and may take several practice attempts to get started.
- Please refer to the “Tips About Pumping” section.

Pain When Pumping

If you are experiencing pain when expressing milk, try the following:

- You may be pumping too hard. It may not be necessary to use all of the suction that the pump can generate. Try depressing the handle half way and remember the 2-3 second suggested rhythm.
- You may need a larger or smaller flange. Consult your lactation consultant.
- Consult your physician, breastfeeding advisor or lactation consultant.

Lost or Broken Parts

Spare parts are available through Lansinoh Customer Service at 800-292-4794 or on our website at www.lansinoh.com.

If you are still experiencing problems, please contact Lansinoh Customer Service at **800-292-4794** or contact your physician or breastfeeding advisor.

Felicitaciones por su decisión de darle leche materna a su bebé para que comience la vida de la mejor manera posible. Está bien documentada la multitud de beneficios que reporta para su salud y la de su bebé. Aunque la leche materna es siempre la mejor, no siempre es fácil dársela al bebé cuando usted está lejos. Se necesita un esfuerzo especial y usted debe sentirse muy orgullosa de su compromiso de proporcionarle al bebé una nutrición perfecta para que su crecimiento y desarrollo sean ideales. Nuestro sacaleches manual se diseñó como un método de uso rápido y fácil para las madres que necesitan extraerse la leche de vez en cuando o para quienes aprecian la comodidad de un sacaleches manual.

Instrucciones para el uso:

Tómese su tiempo a leer detalladamente este manual antes de usar el sacaleches manual Lansinoh por primera vez.

Índice:

- 1 Introducción del sacaleches manual Lansinoh
- 2 Piezas del sacaleches manual
- 3 Limpieza y desinfección del sacaleches manual
- 4 Ensamblaje del sacaleches manual
- 5 Consejos para la extracción de la leche materna
- 6 Forma de empleo del sacaleches manual
- 7 Almacenamiento de la leche materna extraída
- 8 Diagnóstico de fallas del sacaleches manual

Estas instrucciones pueden consultarse también en nuestro sitio web: Lansinoh.com.

1

Introducción del sacaleches manual Lansinoh

El sacaleches manual Lansinoh se ha diseñado específicamente de acuerdo con las necesidades de las madres lactantes. La almohadilla ComfortSeal crea un vacío que proporciona una capacidad de succión fiable mientras imita el ritmo de amamantamiento de su bebé, lo que produce una corriente de leche con rapidez y comodidad. El sacaleches es fácil de ensamblar, usar y limpiar puesto que todas las piezas se pueden poner en la lavadora de platos.

La Academia Estadounidense de Pediatría y otras importantes organizaciones médicas recomiendan la lactancia materna exclusiva de los bebés durante los seis primeros meses de vida, luego por 12 meses junto con alimentos complementarios y, de ahí en adelante, por el tiempo que la madre y el bebé la deseen. Para ayudarle a alcanzar esas metas, Lansinoh ha fabricado este sacaleches manual que le permite proporcionar leche materna a su bebé cuando esté lejos de él, con el fin de que usted pueda mantener la producción y ofrecerle su leche cuando tenga que ausentarse.

2

Piezas del sacaleches manual



- A** Protector de la copa de succión/base del biberón
- B** Almohadilla ComfortSeal
- C** Diafragma de silicona con soporte
- D** Mango
- E** Copa de succión
- F** Válvula blanca
- G** Tapa del biberón con anillo y disco de seguridad

Repuestos: Para su comodidad, el sacaleches viene con un con soporte extra y una (1) válvula blanca extra. Para obtener partes adicionales, envíe un email a customerservice@lansinoh.com o llame al 800-292-4794.

3

Limpeza y desinfección del sacaleches manual

Desinfección:

Antes de usar el equipo por primera vez, desármelo (retire el diafragma de silicona con soporte, la almohadilla ComfortSeal y la válvula blanca, y separe el biberón, la tapa y el disco de seguridad) y ponga a hervir todas estas piezas (incluye protector de la copa de succión/base del biberón) por 10 minutos. Retírelas del agua inmediatamente después de que hiervan. Deje secar bien todas las piezas al aire libre antes de ensamblarlas y antes del próximo uso.

Limpeza:

La copa de succión, los biberones, el mango y el protector de la copa de succión/base del biberón pueden limpiarse en el compartimento superior de su lavadora de platos o a mano con detergente y agua caliente. Para obtener mejores resultados, cuando lave el equipo a mano, le recomendamos que utilice un cepillo de limpieza para poder lavar bien la copa de succión. No use productos disolventes ni sustancias abrasivas. Enjuáguelo con agua pura caliente.

La válvula blanca, el diafragma de silicona con soporte y la almohadilla ComfortSeal se pueden lavar en la lavadora de platos; sin embargo, recomendamos lavarlos a mano para evitar que se dañen y para prolongar su tiempo de utilidad.

Deje secar bien todas las piezas al aire libre, colocándolas sobre una toalla limpia o una rejilla.

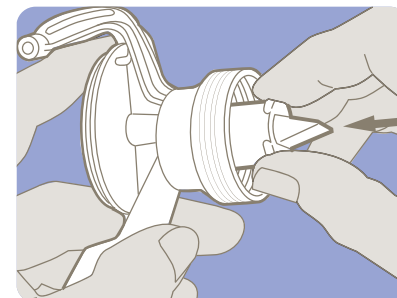
Nota: Tenga cuidado al limpiar la válvula blanca pequeña porque esa pieza es importante para crear la succión apropiada. No use demasiada fuerza ni emplee para la limpieza el cepillo para biberones o mamilas ni el cepillo incluido con el sacaleches. Lávela suavemente a mano en agua caliente con detergente y enjuáguela con agua caliente del grifo.

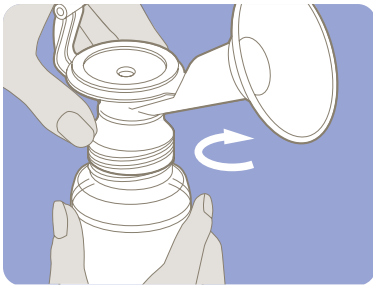
4

Ensamblaje del sacaleches manual

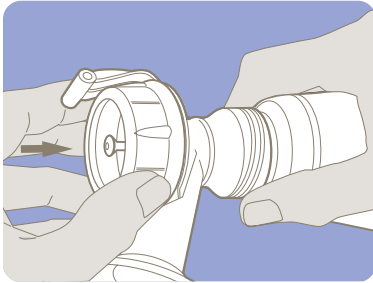
Nota: Antes de ensamblar el sacaleches manual Lansinoh asegúrese de que todas las piezas estén limpias y desinfectadas, según se indica en la sección 3 de este manual.

- 1** Lávese bien las manos.
- 2** Asegure suavemente la válvula blanca en la copa de succión desde abajo de manera que la válvula blanca quede alineada con el borde de la copa de succión. No es necesario usar demasiada fuerza al poner la válvula blanca. Si le parece difícil quitar la válvula blanca es porque está muy adentro de la copa de succión.

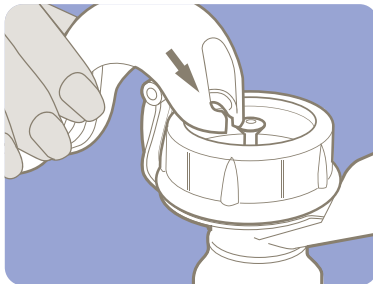




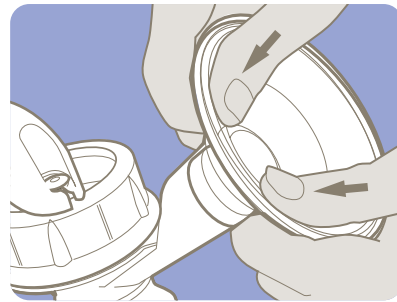
3 Enrosque el biberón en la copa de succión.



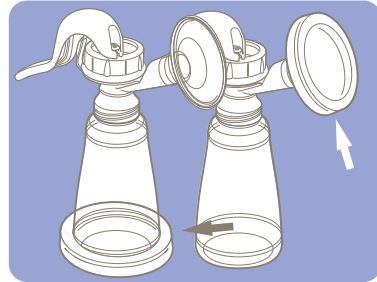
4 Coloque el diafragma de silicona con el soporte en la parte superior de la copa de succión. Asegúrese de que encaje bien alrededor del borde presionando hacia abajo con los dedos para que el cierre sea hermético.*



5 Coloque el extremo bifurcado del mango bajo el soporte del diafragma y empuje el mango hacia abajo suavemente hasta que encaje en su lugar.



6 Con cuidado, coloque la almohadilla ComfortSeal en el embudo de la copa de succión asegurándose de que quede herméticamente cerrado alrededor del borde del embudo.*



7 Para que el sacaleches quede completamente estable, introduzca el biberón en la base. De lo contrario, cuando no esté en uso, la base del biberón se puede emplear como protector de la copa de succión.

8 Cuando esté completamente ensamblado, debe quedar de esta forma:



*Estas piezas se han diseñado para que ajusten bien. Para facilitar el ensamblaje, sencillamente humedezca el borde del diafragma de silicona y/o la almohadilla ComfortSeal con agua.

5

Consejos para la extracción de la leche materna

- Familiarícese con el sacaleches y sus piezas antes del uso.
- La parte más importante de la extracción de la leche materna con éxito es el reflejo de eyección o de bajada de la leche. Esto sucede cuando la leche comienza a fluir con facilidad. Se puede ayudar a que ocurra este reflejo natural con aplicación de compresas tibias y suaves masajes circulares en los senos antes de la sesión de extracción de la leche materna o durante la misma.
- Trate de escoger un momento para la extracción cuando no esté de afán ni tenga interrupciones. También conviene tratar de relajarse y pensar en el bebé o mirar una foto suya durante la extracción de la leche.
- En general, una sesión de extracción de la leche materna puede durar de 20 a 30 minutos. Recuerde que aprender a extraerse la leche con éxito es todo un arte. Las primeras sesiones de práctica podrían durar más o menos de lo indicado aquí y tal vez obtenga apenas una pequeña cantidad de leche. La producción de leche materna responde a la demanda y la extracción regular, además del amamantamiento del bebé, estimula y mantiene la producción de leche.
- Si ocurre algún problema durante la lactancia, llame al médico, a una consultora en lactancia materna acreditada por una Junta Internacional o a una líder de la Liga de la Leche.
- Usted puede extraerse la leche de un seno mientras alimenta al bebé con el otro. Esto le permitirá aprovechar al máximo la eficacia de la extracción al usar el reflejo de eyección o de bajada de la leche con el estímulo de la succión del bebé.
- Asegúrese de inclinar levemente el canal de la copa de succión para permitir el flujo natural de leche hacia el biberón.
- Usted puede extraer la leche en cualquier biberón de tamaño regular que tenga tapa de rosca.
- Si decide usar el biberón Lansinoh con una tetina de otra marca, tenga en cuenta las siguientes precauciones:
 - Compruebe siempre la temperatura de cualquier líquido antes de darle de comer al bebé.
 - No permita que el niño lleve el biberón a la cama o se alimente solo durante períodos prolongados.
 - Para evitar posibles riesgos de ahogo, compruebe la resistencia de la tetina halando de la parte protuberante. Interrumpa el uso si detecta alguna rajadura o desgarró.

6

Forma de empleo del sacaleches manual

Si es posible, espere hasta que su horario de producción de leche y de lactancia esté bien establecido, normalmente a las 3 ó 4 semanas del nacimiento, como mínimo, a menos que su médico o una asesora en lactancia materna le indiquen lo contrario.

- 1** Lávese bien las manos y asegúrese de que los senos estén limpios.

- Desinfecte y ensamble con cuidado el sacaleches exactamente en la forma descrita en las secciones “Limpieza y desinfección del sacaleches manual” y “Ensamblaje del sacaleches manual”.
- Presione la copa de succión y la almohadilla ComfortSeal del sacaleches firmemente contra el seno; asegúrese de que la conexión sea hermética de forma que no haya escape de aire.
- A medida que usted empuje suavemente hacia abajo el mango del sacaleches sentirá la succión en el seno. No necesita bajar completamente el mango para crear vacío; apenas tanto como le sea cómodo. En un principio apriete el mango con un movimiento de compresión breve y rápido hasta que logre el reflejo de eyección o de bajada de la leche. La leche empezará a fluir pronto aunque no use toda la succión que pueda producir el sacaleches.
- Comience con unos 6 ó 7 impulsos rápidos del mango del equipo para iniciar el reflejo de eyección o de bajada de la leche. Luego, mantenga el mango hacia abajo por 2 a 3 segundos y déjelo volver a su lugar habitual. Estos ciclos de 2 a 3 segundos imitan el patrón de succión natural del bebé y permiten que la leche fluya a los biberones entre un impulso y otro.
- La leche debe comenzar a fluir después de los primeros impulsos del mango. No se preocupe si la leche no fluye de inmediato. Relájese y siga extrayendo.

Advertencia: No continúe la extracción por más de cinco minutos a la vez si **No** obtiene ningún resultado. Trate de extraerse la leche en otro momento del día. Recuerde que si la extracción es muy dolorosa o incómoda, debe dejar de usar el sacaleches y consultar al médico o a la asesora en lactancia materna.

7

Almacenamiento de la leche materna extraída

Almacene la leche materna en un envase limpio y sellado.

No guarde la leche materna en la puerta del congelador. En vista del abrir y cerrar, la puerta suele ser la parte menos fría del congelador. Anote la fecha en todos los recipientes de leche almacenada y use primero la que lleve más tiempo en el congelador.

Pautas para almacenamiento de leche materna

Dónde	Temperatura	Duración
Temperatura ambiente (leche fresca)	66° a 78°F (19° a 26°C)	4 horas (recomendado) hasta 6 horas (aceptable)* (algunas fuentes usan 8 horas)
En un refrigerador	<39°F (>4°C)	72 horas (recomendado) hasta 8 días (aceptable)**
En un congelador	-0.4° a -4°F (-18° a -20°C)	6 meses (recomendado) hasta 12 meses (aceptable)

* La preferencia es refrigerar o enfriar la leche justo inmediatamente después de extraída.

** Ocho días es aceptable, si se ha recolectado idealmente de manera muy limpia y cuidadosa.

Descongelamiento

Descongele la leche materna en el refrigerador o colóquela en un recipiente bajo un chorro de agua fría del grifo, tibiando poco a poco el agua hasta que se descongele la leche. La leche descongelada puede conservarse en el refrigerador hasta por 24 horas. **No** vuelva a congelar la leche descongelada.

Agite suavemente el recipiente de la leche descongelada antes de dársela al bebé para mezclar las capas que se hayan separado. La leche materna no está homogeneizada y la “crema” se acumulará en la parte superior del recipiente. La leche materna puede tener un color y una consistencia variables, según la hora del día en que se haya extraído, los alimentos consumidos por usted y la edad del bebé en el momento de la extracción. **No** agite el biberón vigorosamente para mezclar edad del bebé en el momento de la extracción. **No** agite el biberón vigorosamente para mezclar las capas puesto que eso puede dañar los componentes vivos de la leche.

No caliente la leche materna en el horno de microondas. El calentamiento en el horno de microondas altera la composición de la leche y puede crear “puntos de calor” en la leche que podrían quemar al bebé.

No descongele la leche materna en agua muy caliente ni en agua hirviendo.

8

Diagnóstico de fallas del sacaleches manual

Falta de succión/disminución del nivel de succión

Si le parece que la succión ha disminuido, haga lo siguiente:

- Verifique que todas las piezas del sacaleches se hayan secado y ensamblado adecuadamente.
- Revise la válvula blanca para determinar que no haya rupturas ni agujeros. Esta pieza reviste importancia crítica para lograr una succión adecuada. Si es necesario, cambie la válvula blanca por la de repuesto.
- Asegúrese de que el diafragma con soporte encaje bien en el cuerpo del sacaleches y de que el cierre sea hermético.
- Asegúrese de que la almohadilla ComfortSeal encaje bien en la copa de succión y de que el cierre sea hermético.

Imposibilidad de extraerse la leche

Si no puede extraerse la leche, haga lo siguiente:

- Asegúrese de que todas las partes del sacaleche se hayan secado y ensamblado adecuadamente y de que se haya creado una succión apropiada.
- Trate de relajarse, ya que el éxito de la extracción de la leche es todo un arte y puede exigir varias sesiones de práctica para comenzar.
- Refiérase a la sección sobre “Consejos para la extracción de la leche materna”.

Dolor al extraerse la leche

Si tiene dolor al extraerse la leche, haga lo siguiente:

- Es posible que se esté extrayendo la leche con demasiada fuerza. Quizá no sea necesario usar toda la succión que produce el sacaleches. Trate de bajar el mango solamente hasta la mitad y recuerde el ritmo recomendado de 2 a 3 segundos.
- Asegúrese de que todas las partes del sacaleche se hayan secado y ensamblado adecuadamente.
- Consulte a su médico, a una asesora o a una consultora en lactancia materna.

Piezas perdidas o rotas

Se pueden solicitar repuestos al centro de servicio al cliente de Lansinoh al teléfono 800-292-4794 o por medio de nuestro sitio web: www.lansinoh.com.

Si todavía tiene problemas, llame al servicio al cliente de Lansinoh al teléfono **800-292-4794** o comuníquese con su médico o una asesora en lactancia materna.



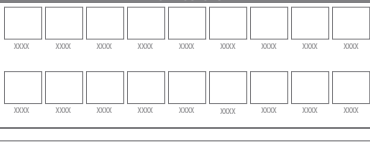

This product is a personal care product and therefore cannot be returned once opened. If you experience any problems with this product, please telephone our toll free customer service line at 800-292-4794. Our representative will be happy to assist you.

Este es un producto de higiene personal y, por lo tanto, no se puede devolver una vez abierto el empaque. Si tiene algún problema con este producto, sírvase llamar gratis a la línea de servicio al cliente al 800-292-4794. Nuestro representante tendrá mucho gusto de ayudarle.

Distributed by Lansinoh Laboratories, Inc
333 North Fairfax Street
Alexandria, VA 22314 USA
800-292-4794
Lansinoh.com

Lansinoh breastfeeding products are manufactured and distributed by Lansinoh Laboratories, Inc in the US.
©2010 Lansinoh Laboratories, Inc. All rights reserved. Made and Printed in Japan
MN50420IN0310

Artwork @ 100%, Thermal @ 100%, PDF @ 100%

FINAL ART	
JOB INFORMATION	
000 Manual Pump Manual	
Tech Dwg #: XXXXXXX	Last Revision Date: 08-3-10 pm
Released: 06/03/10 pm	
ADDITIONAL INFORMATION	
File Name: 37204_Manual_Pump_Manual_000e.indd	Agency Contact: Seth King/Pyge-Welchman
Printer: Name	Print Process: 2 Color
Separator Name: Name	Comp Vendor: Name
Application/Version: Illustrator/CS4; Photoshop/CS4; InDesign/CS4	
Trim Size: 10" x 7.17"	Folded Size: 5" x 7.17"
Bleed/Safe: .125" / .125" Page Count: 16	
Placed Images: See notations layer	QA Approval
Fonts Used: Included	
NUMBER OF COLORS	
 PMS 2705 PMS 404	
BUILT COLORS	
	
	
19 Garfield Place Cincinnati, Ohio 45202 513.241.6401 f: 513.241.1423 lpk.com	